



# BITHÉAGSÚLACHT



## EOCHAIRFHOCAIL

Saintréithe  
Atáirgeadh  
Mothálacht  
Cothú  
Eisfhearadh  
Riospráid  
Éagsúlacht  
Speiceas  
Sliocht torthúil  
Rangú

Ríoga  
Veirteabrach  
Inveirteabrach  
Amfaibiach  
Reiptíl  
Prótaisteach  
Monera  
Fungais  
Seadán  
Vacsáin

Táirgeoir  
Dianscaoilteoir  
Galar  
Aoncheallach  
Micreabitheolaíocht  
Ionfhabhtú  
Tógálach  
Nimhiú bia  
Antaibheathach  
Víreas  
Imdhíonach  
Ráig

FÉACH TUILLEADH AR [WWW.DBGMATA.IE](http://WWW.DBGMATA.IE)

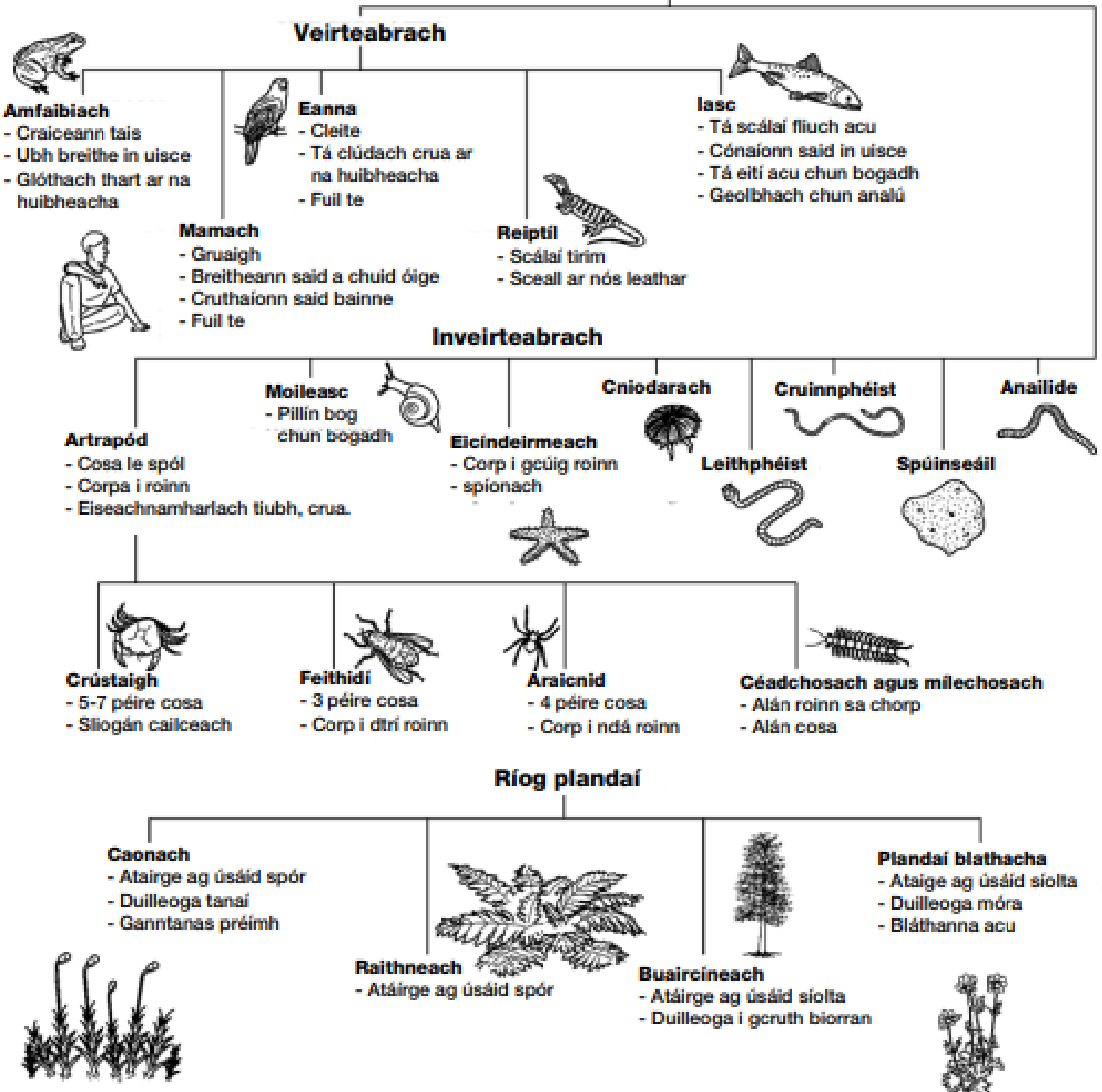
© [DBGMATA.IE](http://DBGMATA.IE) & [SCIENCETEACHER.IE](http://SCIENCETEACHER.IE)

## TASC FIOSRAITHE (1 AS 2)

Na ríochtaí a shortáil:

Úsáid an eochair thíos a dhéanann cur síos ar na horgánaigh chun na ceisteanna a fhreagairt

### Ríocht na n-Ainmhithe





# BITHÉAGSÚLACHT



## TASC FIOSRAITHE (2 AS 2)

### Tasc

(1) Tarraing clár cosúil leis an gceann thíos.

(2) Féach ar na orgánaigh thuas.

(3) Scríobh ainm gach ainmhí nó planda i do chlár agus cuir sa roinn ceart é.

Úsáid an léaráid thuas chun cabhrú leat. Mar shampla is ainmhí é an seangán ach is feithid é comh maith.

(4) Scríobh síos an fáth gur chuir tú iad sna grúpaí faoi leith.

Mar shampla is feithid é mar tá 6 cos acu

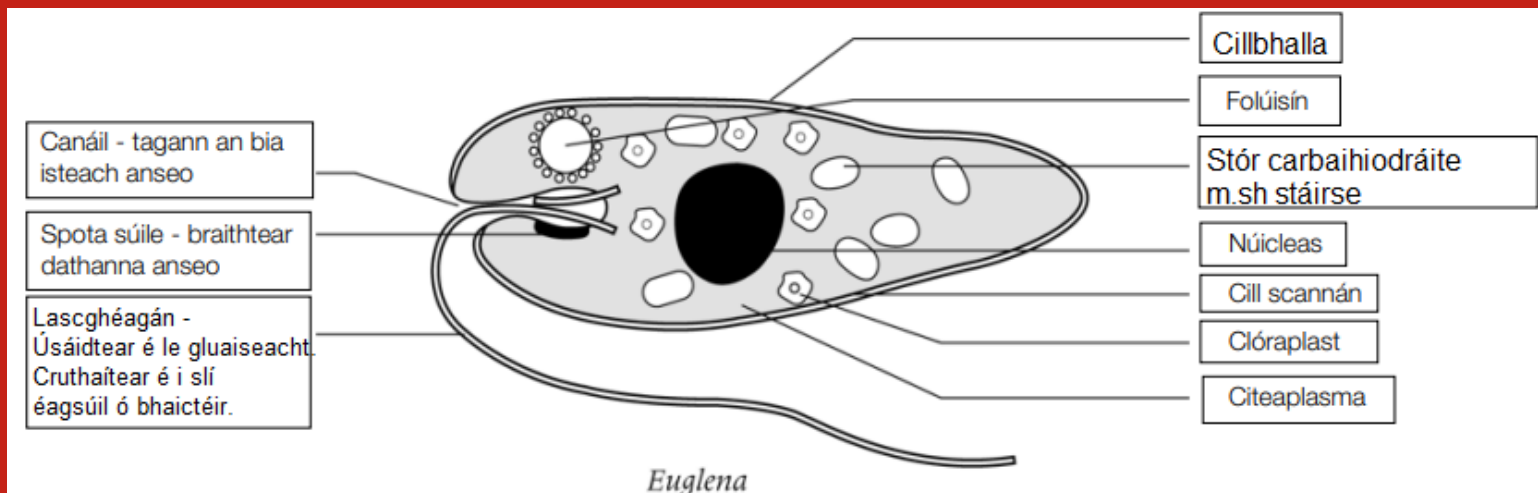
Ainm	Ríocht	Grúpa	Cúis
<b>Seangán</b>	<b>Ainmhithe</b>	<b>Feithidí</b>	<b>6 chos</b>

# NA PRÓTAISTIGH

Úsáideann bitheolaithe córas rangú le cúig ríocht le horgánaigh a ghrúpáil. Ba é Antoni van Leeuwenhoek (1632-1723) an chéad duine a rinne cur síos ar phrótaistigh. D'éirigh sé an-mhaith ag cur lionsaí le chéile agus d'úsáid sé iad chun mionscrúdú a dhéanamh ar na snáithíní san éadach a cheannaigh sé agus a dhíol sé. Rinne sé micreascóip freisin agus sa bhliain 1674 tháinig sé ar mion-orgánaigh le ceall amháin ag bogadh in uisce agus thug sé 'animacules' orthu. An brí atá ag 'animacules' ná ainmhithe fíor-bheag.

Inniu cuirimid na 'animacules' seo san áireamh i ríocht na prótaistigh. Tá réimse leathan orgánaigh san áireamh sa ríocht seo – gach rud ón algaí is lú (0.01mm ar fhad) go feamainn ollmhór (suas go 65m ar fhad). Rangaítear na horgánaigh seo mar phrótaistigh mar níl said oiriúnach in aon ghrúpa eile. Cosúil le plandaí, fungaí agus ainmhithe, tá nuicléis sna cealla acu, ach tá siad éagsúil sa bhealach nach dtagann na cealla le chéile le fíocháin a chruthú (tá na cealla uilig atá acu an-chosúil lena chéile).

Tá a lán prótaistigh aoncheallach. Tugtar Euglena ar cheann acu agus tá roinnt tréithe ag Euglena a bheadh i gcill ainmhí agus tréithe eile a bheadh i gcill phlanda.





# CEISTEANNA

1 (a) Cén duine a tháinig ar phrótaistigh ar dtús?

(b) Cén fath ar thug sé an t-ainm ‘animacules’ orthu in ionad ‘planticules’, dar leat?

2 (a) Ainmnigh prótaisteach aoncheallach amháin.

(b) Cad a cheapann tú is brí leis an bhfocal ilcheallach?

(c) Ainmnigh prótaistigh ilcheallach amháin.

3 (a) Scríobh síos difríocht amháin idir prótaistigh aoncheallach agus baictéir.

(b) Scríobh síos difríocht amháin idir aon protaistigh agus planda nó ainmhí.

4. Liostaigh na tréithe atá ag Euglena:

(a) Atá mar an gcéanna i gcealla bplandaí agus ainmhí.

(b) Atá mar an gcéanna le cealla phlandaí

(c) Atá mar an gcéanna le ainmhí iomlán (e.g. coinín).

5. Go dtí 1862 rangáíodh gach orgánach mar ainmhí nó plandaí. Ansin d’athraigh Ernst Haeckel (1834 – 1919) an córas. Cén fath ar dhein sé é sin, an gcheapann tú?



# BITHÉAGSÚLACHT



## MEASÚNÚ AR FHOGHLAIM (1 AS 2)

# AN CÁS

Ag cóisir sa gháirdín a bhí ag Chloe, rinne a athair burgar mairteola a chócaráil ar an mbearbaiciú do gach éinne. Bhí ocras ar gach duine mar sin rinne sé iad a chócairáil go tapaidh. Bhíodar dóite lasmuigh. Tar éis tosnú ag ithe dúirt roinnt daoine go rabhadar fuar sa lár mar sin chuir athair Chloe iad ar ais ar an mbearbaiciú. Tar éis cúpla uair a chloig, bhí piain sa bholg ag roinnt daoine agus bhí roinnt dóibh ag urlachan. An lá dar gcionn bhí daoine breoite le buinneach.

# AN TASC

Úsáid an t-eolas thuas chun a mhiniú a thabhairt ar an fáth go raibh nimhiú bia ar dhaoine agus conas a chuireann an corp leigheas ar seo. Is féidir leat: - na stáideanna don ionfhabhtú a tharraingt mar cartún - Scéal spreagúil a scríobh le taispeáint conas a chuireann an corp leigheas ar an ionfhabhtú.

## BÍ CINNTE GO NDEIR TÚ:

1. Conas a théann an baictéir isteach sa chorp.
2. Cén bacanna a chaithfidh na baictéir teacht thart orthu chun dul isteach sa chorp.
3. Conas is féidir leis an mbaictéir atáirgeadh a dhéanamh sa chóras díleá.
4. Cad is féidir leis an gcorp a dhéanamh chun an ionfhabhtú a throid.
5. Conas is féidir leis an gcorp a bheith réidh chun troda.

# NA FÍRICÍ AR NIMHIÚ BIA

Is féidir le Salmonella a bheith mar chúis ag nimhiú bia. Is féidir méid beag den baictéir atá ar fheol nimhiú bia a chothú. Téann na baictéir seo isteach sa chorp agus atáirgeann said sa slí céanna is a déanann cealla na coirpe. Roineann baictéir gach 20 nóiméad. Nuair a théann sé isteach sa chorp, imoibríonn sé le ceimiceán sa chóras díleá chun nimhiú a dhéanamh.

FÉACH TUILLEADH AR [WWW.DBGMATA.IE](http://WWW.DBGMATA.IE)

© DBGMATA.IE & SCIENCETEACHER.IE



# BITHÉAGSÚLACHT



MEASÚNÚ AR FHOGHLAIM (2 AS 2)

## EOCHARFHOCAIL

antasubstaintí, baictéar, nimhiú bia, breoite, imdhíonach, ionfhabhtú, stéig bheag, goile, aigéad goile, fuilchealla bána

## CRITÉIR RATHA

### LEIBHÉAL D'FHÉADFÁ . . . .

#### MAITH GO LEOR

- Cur síos ar an bhfáth a fuair said nimhiú bia.
- Déan cur síos ar chosaint an corp i gcoinne na baictéir.
- Mínigh cén fáth a thógann sé roinnt uaireanta an chloig go dtí go mbraitheann daoine tinn.
- Déan cur síos ar chonas a throideann an corp i gcoinne ionfhabhtú.
- Mínigh conas cosc a chur ar nimhiú bia.

#### AN-MHAITH

- Mínigh go bhfuil roinnt cealla speisialta ag an gcorp le stop a chur ar bhaictéir teacht isteach sa chorp.
- Mínigh, ag úsáid léaraídí, conas a roinneann baictéir sa chorp.
- Mínigh conas a fhreagraíonn an corp do ionfhabhtú.
- Mínigh freagraí an corp dá mbeadh ionfhabhtú eile sa chorp ón baictéar céanna arís.

#### DEN SCOTH

Gach rud thuas déanta agus:

- Uimhreacha úsáidte chun meastachán a dhéanamh ar an méid baictéir a bheadh sa chorp i ndiaidh cúpla uair a chloig.
- Comparáid déanta idir méid cealla baictéir agus cealla sa chorp.

FÉACH TUILLEADH AR [WWW.DBGMATA.IE](http://WWW.DBGMATA.IE)

© [DBGMATA.IE](http://DBGMATA.IE) & [SCIENCETEACHER.IE](http://SCIENCETEACHER.IE)