



ANÁLÚ & IMSHRUTHÚ



EOCHAIRFHOCAIL

Easanálaigh
Ionanálaigh
Loingeán
Traicé
Broncas
Broincín
Scairt
Ailbheolais
Laraing
Ocsaiginithe
Leicéime

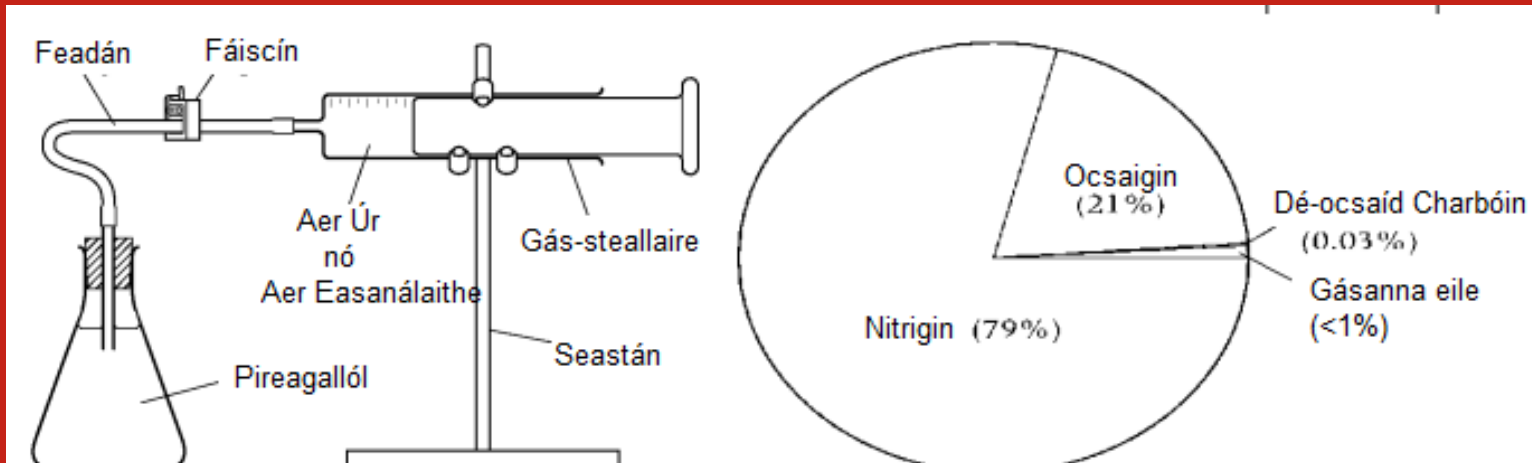
Déocsaiginithe
Idirleathadh
Riospráid
Ocsaigin
Dé-ocsaíd charbóin
Imshruthú
Plasma
Fuilchill dhearg
Fuilchill bhán
Pláitíní
Comhlaí

Ainéime
Eilipticíotóis
Artairí
Feitheacha
Ribeadáin
Cuisle
Méadailín
Aitriamaí
Vena cava
Aorta
Artaire scámhógach
Seipteam

FÉACH TUILLEADH AR WWW.DBGMATA.IE

© DBGMATA.IE & SCIENCETEACHER.IE

Ullmhaigh an turgnamh thíos & freagair na ceisteanna bunaithe air



Líonadh an gás-steallaire le 100cm^3 aer. Ionsúnn an pireagallól ocsaigin. Fágadh an treallamh ar feadh 20 nóiméad.

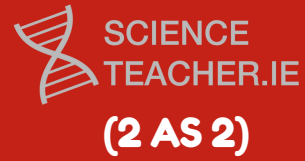
1. Cé mhéad laghdú a bheidh le feiceáil sa steallaire gás? (Leid: Féach ar an bpíchairt.)
2. Cuireadh fleascán cónúil eile ar an ngás-steallaire agus bhí tuaslagán níotráit photaisiam laistigh. Baineadh an píreagallól. Ionsúnn níotráit photaisiam dé-ocsaíd charbóin. Tar éis 20 nóiméad, bhí sé ar nós go raibh an toirt aer sa steallaire mar an gcéanna. Mínigh cén fáth.
3. Rinneadh an turgnamh seo arís ag úsáid aer easanálaithe. Críochnaigh an tábla thíos

	Gnáth aer	Aer easanálaithe
Toirt ag tús (cm^3)		
Toirt tar éis úsáid pireagallól (cm^3)		
Toirt fágtha i ndiaidh úsáid níotráit photaisiam (cm^3)		
Toirt ocsaigine sa sampla ag tús (cm^3)		
Toirt dé-ocsaíde charbóin sa sampla ag tús (cm^3)		



AER & ANÁLÚ

GNÍOMHAÍOCHT FIOSRÚCHÁIN

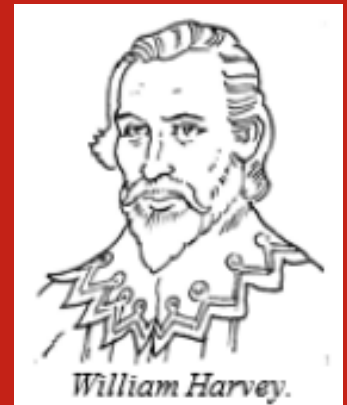
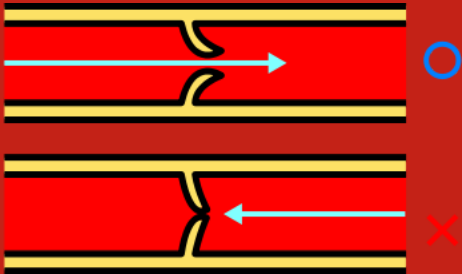


4. Cén % aer easanálaíthe ar ocsaigin í?
5. Cén % aer easanálaíthe ar dé-ocsaíd charbóin í?
6. Cén %, dar leat, aer easanalaíthe ar nitrigin í?
7. Tarraing píchairt chun % na gásanna in aer easanálaíthe a thaispeáint.
8. Cén fáth go bhfuil níos mó dé-ocsaíd charbóin in aer easanálaíthe ná aer ionanálaíthe?
9. Clúdaítear dromchla na scámhóga le tar nuair a chaitheann duine tabac. Cén éifeacht a bheidh aige seo ar thoirt ocsaigin atá in aer easanálaíthe? Mínigh do fhreagra.
10. Tá gás eile in aer de gnáth agus tá i bhfad níos mó den ghás seo in aer easanálaíthe. Cén gás é seo?
11. Déan cur síos ar ionanálú agus easanálú.

CIALL A DHÉANAMH DEN IMSHRUTHÚ

Chónaigh William Harvey i Sasana ó 1578 go dtí 1657. Rinne sé go leor obair chun go mbeimid in ann an córas imshruthaithe a thuiscint.

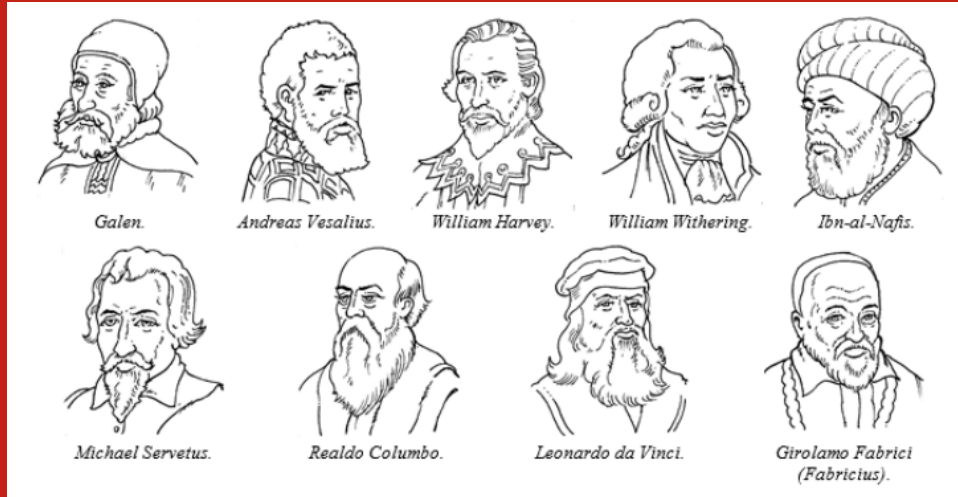
Bhreathnaigh Harvey ar an gcroí agus na fuileadán agus rinne sé turgnaimh comh maith. Dúirt sé gur fíric é rud dá mba rud é go raibh sé ábalta é a chruthú ina gcuid turgnaimh . Fuair sé amach go raibh an croí ag pumpáil an fuil timpeall an corp agus ansin tháinig sé ar ais go dtí an croí. Rinne sé turgnamh le taispeáint go raibh comhlaí i bhfeitheacha le stop a chur leis an bhfuil ag dul ar ais comh maith. Ag an am sin ní raibh aon micreascóip ann mar sin níor éirigh le Harvey a thuiscint conas mar a bhí artairí agus feitheacha ceangailte - bhí na ribeadan ró bheag le feiceáil.



CEISTEANNA

1. Roghnaigh abairt a mhíníonn cén fáth go raibh teoriric Harvey i gceart, dar leat.
2. Déan achoimre ar smaointe Harvey faoin imshruthú.
3. Mínigh an tábhacht atá ag baint le comhlaí i bhfeitheanna.
4. Mínigh cén fath nár éirigh le Harvey a chruthú conas mar a bhí feitheanna agus artairí ceangailte.

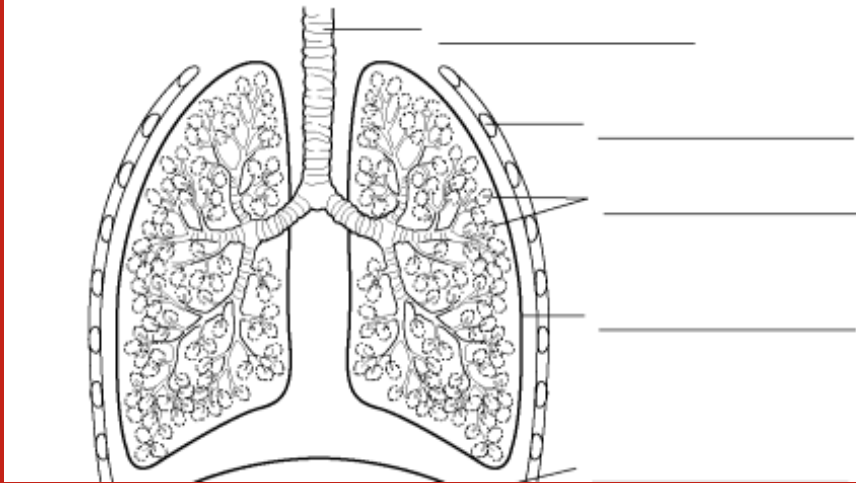
CIALL A DHÉANAMH DEN IMSHRUTHÚ



Tá roinnt eolaithe ainmnithe thuas a bhí ag obair ar smaointe faoin gcóras imshruthaithe.

1. Roghnaigh duine acu agus déan taighde ar cad a d'fhoghlaim siad agus cathain a rinneadar a gcuid oibre.
2. Tabhair míniú ar an mbunsmaoineamh nó an príomhchonclúid a bhí ar thaighde an eolaí a roghnaigh tú
3. Mar rang, eagraigh na smaointe in ord ama agus cur am-líne na hoibre le chéile.
4. Cén fáth, dár leat, nach bhfuil aon eolaí baineann i measc na n-eolaithe thuas? An dóigh leat gur mar seo a bheidh cúrsaí maidir le fionnachtana nua i gceann 50 bliain eile?

1. Lipéadaigh an léaráid den chóras riospráide



Ailbheolais (aershaic)

Scairt

Scámhóg

Easna

Traicé

2. Líon isteach na bearnaí ag úsáid na focail sa bhosca. Is féidir na focail a úsáid níos mó ná uair amháin.

Fuileadán, Déocsaíd Charbóin, Easanálú, Croí,
Ionanálú, Scámhóga, Ocsaigin, Riospráid

Tugtar _____ ar anáil a thógáil isteach.

Téann an t-aer isteach tríd na _____. Téann gás ón aer darb

ainm _____ isteach san fhuil. Tá fuíoll gás tuaslagtha san fhuil,

darb ainm _____ a théann isteach sna scámhóga. Ainm eile a

thugtar ar anáil amach ná _____. Nuair a dhéanaimid é seo,

téann an drámhghás isteach san aer. Tá _____ ón aer ag teastáil ó

na cealla le haghaidh _____. Iompraíonn an fuil an gás. Is é an t-

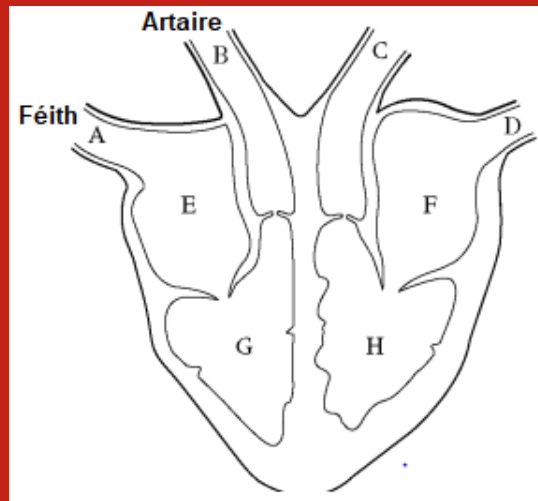
orgán a bhogann an fuil timpeall an chorp ná an _____. Téann an

fuil timpeall an corp i bhfeadán darb ainm _____.

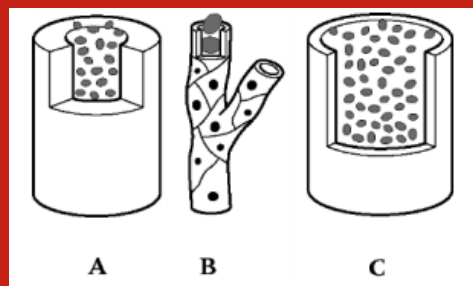
MEASÚNÚ AR FHOGHLAIM (2 AS 2)

3. Tá uimhir in aice le gach fuileadán sa chroí agus i ngach seoimrín.

- Cuir na litreacha in órd chun an treo a bhogann an fuil a thaispeáint. Tosaigh ag an bpaointe nuair a thagann an fuil isteach sa chroí.
- Tugtar an artaire scámhógach ar an artaire a thógann fuil ón gcroí. Cén litir atá ar an artaire scámhógach?
- Cén litir a thaispeánann áiteanna in a bhfuil a lán ocsaigín?
- Cén litir a thaispeánann áiteanna in a bhfuil a lán dé-ocsaíd charbóin?



4. Féach ar na pictiúirí thíos agus freagair na ceisteanna a thagann in a ndiaidh.



- Cé acu pictiúir a thaispeánann ribeadán?
- Cén t-ainm atá ar an leacht a thagann amach as an ribeadán timpeall na cealla?
- Tá cealla agus leacht istigh i bhfuil, Cén ainm atá ar an leacht?
- Ainmnigh substaint amháin a iompaítear sa leacht i bpáirt C.
- Ainmnigh substaint amháin i bhfuil cealla dearg.